



児玉 康孝 社長

## WASHハウス株式会社(6537)



## 企業情報

市場	東証グロース、福証 Q-Board
業種	サービス業
代表取締役社長	児玉 康孝
所在地	宮崎県宮崎市新栄町 86 番地 1
決算月	12 月末日
HP	<a href="https://www.wash-house.jp/">https://www.wash-house.jp/</a>

## 株式情報

株価	発行済株式数		時価総額	ROE(実)	売買単位
325 円	6,917,400 株		2,248 百万円	0.7%	100 株
DPS(予)	配当利回り(予)	EPS(予)	PER(予)	BPS(実)	PBR(実)
0.00 円	0.0%	6.86	47.4 倍	247.45 円	1.3 倍

\*株価は 3/10 終値。各数値は 2022 年 12 月期決算短信より。

## 業績推移

決算期	売上高	営業利益	経常利益	当期純利益	EPS	DPS
2019 年 12 月(実)	2,188	-174	-159	-179	-26.20	8.00
2020 年 12 月(実)	2,182	-124	-90	-128	-18.65	0.00
2021 年 12 月(実)	2,132	-140	-142	-176	-25.62	0.00
2022 年 12 月(実)	1,921	-54	61	11	1.70	0.00
2023 年 12 月(予)	2,481	54	53	47	6.86	0.00

\*単位:百万円。18 年 12 月期より連結。

WASHハウス株式会社の 2022 年 12 月期決算概要などをお伝えします。

## 目次

### [今回のポイント](#)

- [1. 会社概要](#)
- [2. 2022年12月期決算概要](#)
- [3. 2023年12月期業績予想](#)
- [4. トピックス](#)
- [5. 今後の注目点](#)

[<参考:コーポレート・ガバナンスについて>](#)

## 今回のポイント

- 22年12月期の売上高は前年同期比9.9%減の19億21百万円。FC部門の新規出店は6店舗出店。売上総利益はFC店及び管理店舗の減少があったものの、洗濯一体型機器の導入にともなう「WASHハウスコインランドリーシステム一式」の利益率向上等により同6.7%増。販管費は経費抑制効果及び広告の一部内製化等により5.7%減。営業損益は54百万円の赤字となったものの同86百万円改善した。なお、経常利益が61百万円の黒字になったのは、店舗売却益や助成金収入等を計上したため。
- 23年12月期の業績は、売上高が前期比29.1%増の24億81百万円、営業利益が同1億8百万円増の54百万円の黒字に転換する見通し。FC部門の新規出店は九州を中心に35店舗の出店を計画。引き続きWASHハウスアプリでの広告事業や洗剤の自社生産などの「コインランドリー事業プラットフォーム」の強化を進め収益構造の改善に注力する。なお配当は前期に続き見送られる。
- 同社は22年12月期をWASHハウスアプリにより収益構造が変わる年との見方に変わりなく、引き続き注目したい。2023年3月にはWASHハウスアプリのダウンロード数が34万を突破、コインランドリー待ち時間などを活用したアプリ広告の効果も出始めている。クーポン利用率80.3%と高い。同社は、さらに「WASHハウスパッケージ」と店舗設計の大幅見直しによる収益改善効果にも期待したい。

## 1. 会社概要

コインランドリー業界のグローバルスタンダードの創造を目指し、FCを中心にコインランドリー店舗を展開。

全店舗一括管理運営方式によるクオリティ統一化という今までにない新たなFCビジネスの仕組みを創り出し、FC本部と加盟店の共栄を実現。ストック型の安定した収益構造なども大きな強み。

大阪、東京への進出を契機に全国展開を本格化へ。将来は海外展開も視野に入れている。

2022年12月末現在、1都1府23県に614店舗(FC553店舗、直営61店舗)を出店。

### 【1-1 上場までの沿革】

児玉社長が起業するにあたり、少子高齢化や人口減少が確実な時代に永続的に売り上げ・利益を伸ばしていくためにはどうしたらよいか、社会的意義がある事業か、先行事業者がいるか、競争に勝てるか、容易に真似されないか、ストック型の事業にできるかなど様々な観点から事業を検討した結果たどり着いたのがコインランドリー事業だった。

事業規模拡大のためにはFC展開が適しているが、FC本部と加盟店との対立というFCビジネスの問題点解決のために24時間365日受付のコールセンター、管理カメラと遠隔コントロールによる即時サポートなどからなる「全店舗一括管理運営方式」をいち早く導入しFC加盟店の負担を大きく低減。働く女性の増加に伴うニーズの拡大も追い風となりビジネスは順調に成長していった。

創業の地、宮崎県を含む九州地区中心から、出店エリアを順次拡大し、2015年12月大阪、2016年7月には東京へも進出。2016年11月、東証マザーズ、福証Q-Boardに同時上場した。2022年4月に東証グロース市場に移行。

## 【1-2 経営理念など】

経営理念として、「全ての発想をお客様の立場で考えることを基準とし、真に社会から必要とされる存在であり続ける。」を掲げている。

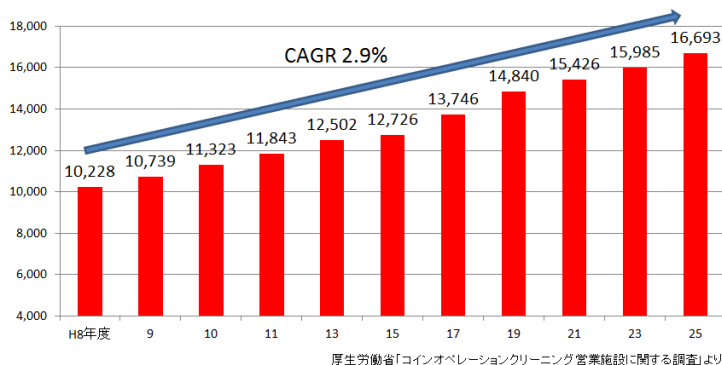
この経営理念の下、従来のような「単にコインランドリー機器を販売し、それを購入したオーナーが運営するコインランドリー」ではなく、出店後における店舗の完全管理を行うことを目的として、FCオーナーに代わり店舗利用者に気持ち良く利用してもらえるようなサービスを提供し続けることを目指し、「コインランドリー業界のグローバルスタンダードの創造」に取り組んでいる。

## 【1-3 市場環境】

### ◎成長続くコインランドリー市場

厚生労働省の「コインオペレーションクリーニング営業施設に関する調査」によれば、数字はやや古いが平成25年度の全国のコインランドリーの施設数は16,693か所で、平成8年度の10,228か所からのCAGR(年平均成長率)は2.9%。その後も3%成長が続けば、平成28年度には18,000か所を超え、コンビニエンスストア第2位のファミリーマートの17,656店舗(2017年11月末)を抜き、首位のセブン・イレブン19,970店舗(同月末)に迫る規模となる。

コインオペレーションクリーニング営業施設数の推移



### ◎成長を支えるもの

こうした成長の背景としては

- \* 共働きの増加による「洗濯時間を減らしたい」という働く女性のニーズ
  - \* 花粉症などアレルギー対策
  - \* 良品廉価の衣料品の増加によるクリーニング利用の減少
  - \* 清潔意識の向上
- などがあげられている。

また、これら外部要因に加えて同社を始めとする事業者がユーザーの利便性を考慮した様々なサービスを提供していることも「利用者の拡大 → 店舗の増大」というサイクルに繋がっている。

児玉社長によれば、店舗を中心とした半径2km内の全世帯のうち何世帯がコインランドリーを利用しているかを示す「利用率」は、10年程前は全国平均で3%程度だったものが、現在では5~8%に上昇しているということであり、今後も利用率の上昇が見込まれている。

### ◎プレーヤー

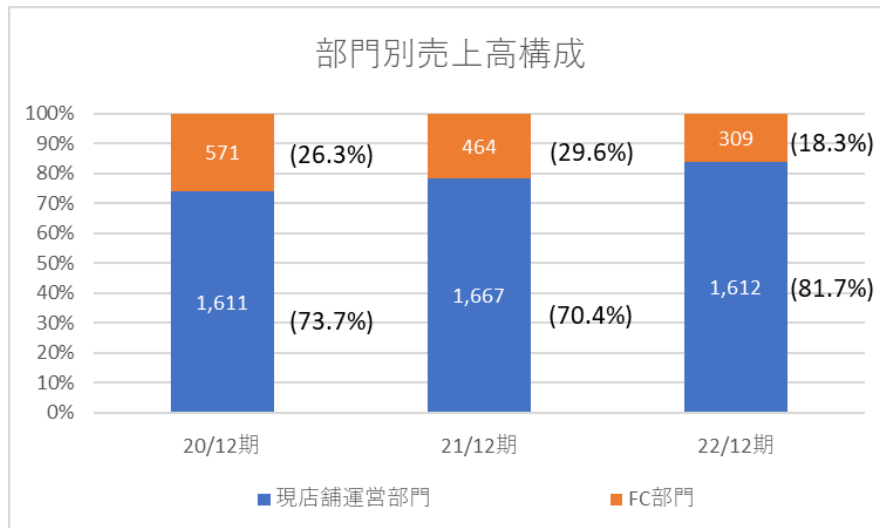
詳細な情報は得にくいですが、コインランドリー市場のメインプレーヤーは同社を含め4~5社と言われており、同社は最多の同一ブランド管理店舗数を有し、かつ、唯一の上場企業である。

また多くの企業が成長(出店数増)のためにFCビジネスで事業展開しているが、同社は徹底したオペレーションの効率化とクオリティの統一化を追求した「全店舗一括管理運営方式」という他に類を見ない新たなFCビジネスの仕組みを構築している。(詳細は、「1-5 特長と強み」を参照。)

## 【1-4 事業内容】

### 1. 部門構成

22/12期から部門が「FC部門」、「店舗管理部門」、「直営その他部門」の3部門から「①FC部門(旧FC部門)」、「②店舗運益部門(旧店舗管理部門+旧直営その他部門)」の2部門に変更。



#### ① FC部門

他社にはない独自のオペレーション受託型FC事業を創出している。

同社が出店候補地を選定し、FCオーナーとの間で「WASHハウス」ブランドの店舗の設計、内装工事、機器の設置等をパッケージ化した「WASHハウスコインランドリーシステム一式」を販売するほか、オープン時の広告等開業準備費用、FC加盟金を受領している。

FC加盟店開拓に関しては、テレフォンアポインターが取ったアポイント先に営業担当者が訪問するという分業制を採用している。この分業制により営業担当者は新規開拓電話の心理的負担から解放され、より積極的な営業活動に専念することができる。また、シミュレーション算出や契約書作成等の作業も営業担当から切り離し、「動く作業」に専念できる環境を提供している。加えて、金融機関等とのビジネスマッチング契約を締結することにより、出店場所やオーナー候補の情報を増やし、出店数拡大につなげるという「仕組み」作りに注力している。

長年にわたり蓄積してきた「営業担当者の経験年数とFC店舗開発実績」の相関関係データを基に毎期の新規開店計画を立てている。

#### ② 店舗運営部門

すべてのFC店舗について店舗管理を受託しており、店舗収支を含む運営状況を月次でFCオーナーに報告し、月次の売上金から差し引くことによりFCオーナーからコインランドリー管理収入を受領している旧店舗管理部門事業とコインランドリー「WASH Hハウス」を直営店として展開し、店舗利用者から洗濯機、乾燥機の利用料を受領している。WASH ハウスアプリによる収入等。

#### ●旧店舗管理部門

同社は店舗の「安心・安全・清潔」を維持する為に、

- \* 24時間365日受付のコールセンター
- \* 管理カメラと遠隔コントロールによる即時サポート
- \* 毎日の点検・清掃
- \* 洗剤の補充
- \* メンテナンス巡回
- \* 広告活動

などのサービスを加盟店に提供している。

店舗管理手数料、システムメンテナンス料、洗剤販売、清掃受託費、広告分担金などが売上の内訳となる。

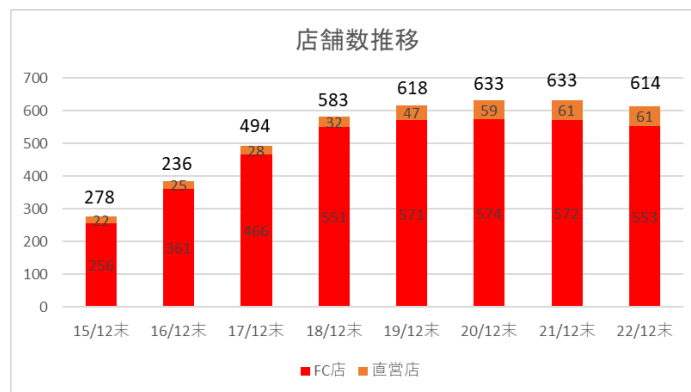
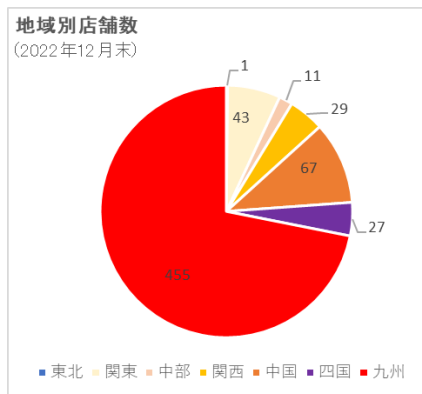
FCオーナーは店舗管理業務から解放されるため、初期投資コストさえ負担できれば複数の店舗を保有し、収益拡大と共に地域分散による収益変動リスクを低減することが容易である。

### ●旧直営店その他部門

コインランドリー「WASHハウス」を直営店として展開し、店舗利用者から洗濯機、乾燥機の利用料を受領している。直営店は、主に新規エリアへの進出時に出店しており、「安心・安全・清潔」なコインランドリーとしての「WASHハウス」ブランドのローカル認知度を高めるとともに、コインランドリー潜在ユーザーへの利用喚起、FCオーナーと土地オーナー(不動産の有効利用を検討している個人・法人)への店舗モデルの提供など、アンテナ店としての役割を担っている。その他、コインランドリーの経費精算業務等に伴う業者からの事務手数料収入などの収益を受領している。WASHハウスアプリによる収入等。

## 2. 店舗展開

2022年12月現在、1都1府23県に614店舗(FC553店舗、直営61店舗)を出店。  
今後も全国展開を進めていく。



### 【1-5 特長と強み】

#### ①新たなFCビジネスの仕組みを創造

同社を最も特徴づけているのが、同社独自のFC事業モデルだ。

一般的なFC事業では、FC本部と加盟店の間に対立が生じやすいという問題が指摘されている。

加盟店がFC本部に加盟金や売上ロイヤリティを支払う対価として、FC本部はブランド名の使用を許可するほか、加盟店にノウハウを提供したり、商品を卸したりするが、店舗の運営、人材の確保などは加盟店がその責任において行わなければならない。店舗の運営管理は加盟店にとっては相当の負担であり、事業が好調な際は良いが、売上が上がらなくなると、加盟店は「本部の仕組みが悪い」、FC本部は「加盟店の教育が悪い」などと互いのせいしがちなで、苦情に留まらず訴訟にまで進むケースも多い。

これに対し同社では、「全店舗一括管理運営方式」を導入し、前述のように、24時間365日受付のコールセンター、管理カメラと遠隔コントロールによる即時サポート、毎日の点検・清掃、洗剤の補充、メンテナンス巡回、広告活動といった、店舗運営・管理に必要な活動を全て同社が提供しており、加盟店の店舗運営に関する負担を実質ゼロにしている。

これに加え、同社は月商100万円以上となる物件を基準としているため、地域の人口、年齢分布、収入状況などについてきめ細かい市場調査を実施し、優良物件を開拓するノウハウが蓄積されている。

店舗の完全管理システムと優良物件開拓力、この2つが相まって、加盟店の満足度は極めて高く、第18期の現在まで業績不振による撤退がゼロという群を抜いた実績に結び付いている。

## ②明るく清潔な店舗。使いやすさにも配慮。

コインランドリーというと、「暗い・怖い・汚い」というイメージを持つのが一般的だが、同社が提供するコインランドリー「WASHハウス」は、女性や小さい子供のいるファミリー層をターゲットとする「安心・安全・清潔」な店舗を統一ブランドで提供している。



(同社HPより)

キレイで明るい店内	Webカメラ	情報ステーション	スポットリムーバー
			
<p>WASHハウスではお客様に気持ちよく使っていただく為に専門スタッフが毎日清掃を行っています。</p>	<p>店内には複数台のカメラが設置されていて、録画も行っています。</p>	<p>WASHハウス店内にはコインランドリーの使用方法、天気予報、運勢情報などがご覧いただけるタッチパネルがあります。</p>	<p>店内には無料でご利用いただける、シミ抜き機が設置されています。(一部設置されていない店舗があります。)</p>

(同社HPより)

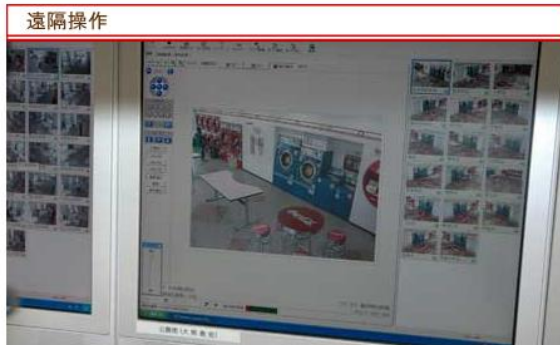
以前は「家事の手抜き」の一つにも数えられたコインランドリーの利用だが、女性就労率の増加や高層マンションの普及、ライフワークの変化などから、自宅の洗濯機よりも一度に大量にかつ洗濯・乾燥の時間を短縮できるコインランドリーへの関心が高まっており、特に健康志向の高まりのなかで、ダニやアレルギー対策として布団やじゅうたんなどの大物洗いの利用が目ざされている。

また、子供のスニーカーを洗濯・乾燥できる機器を備えるコインランドリーへのニーズが高まりつつある。

こうしたなかで同社は、以下のような設備を備え消費者ニーズに対応している。

- \* 布団の丸洗いも可能な最大 22kgまでの洗濯機や最大 25kgに対応する乾燥機(標準的店舗)
- \* スポーツシューズや通学用のスニーカー等が洗えるスニーカーランドリー
- \* 無料で使用できるシミ抜き用の機器(スポットリムーバー)

さらに全ての店舗において管理カメラで 24 時間店舗をモニターで管理しているほか、本社から遠隔操作でランドリー機器をコントロールできる IoT 型ランドリー機器を導入するなど、無人店舗でありながら、有人店舗であるようなリアルタイムのサポートを提供しており、ユーザーが安心して利用することのできる仕組みを構築している。



機械が動かない、機械が途中で止まった。  
こんな時でもWASHハウスでは機械を遠隔操作できますので安心です。



WASHハウスでは24時間・365日コールセンターにて専門のオペレーターが電話対応致します。

(同社HPより)

加えて、使用している洗剤の成分表示や乾燥機の温度表示を明示することで、安心して消費者が利用できるよう配慮しているほか、清潔な店舗を維持するため乾燥機のフィルター清掃や洗濯機の消毒など店舗の清掃を毎日行っている。

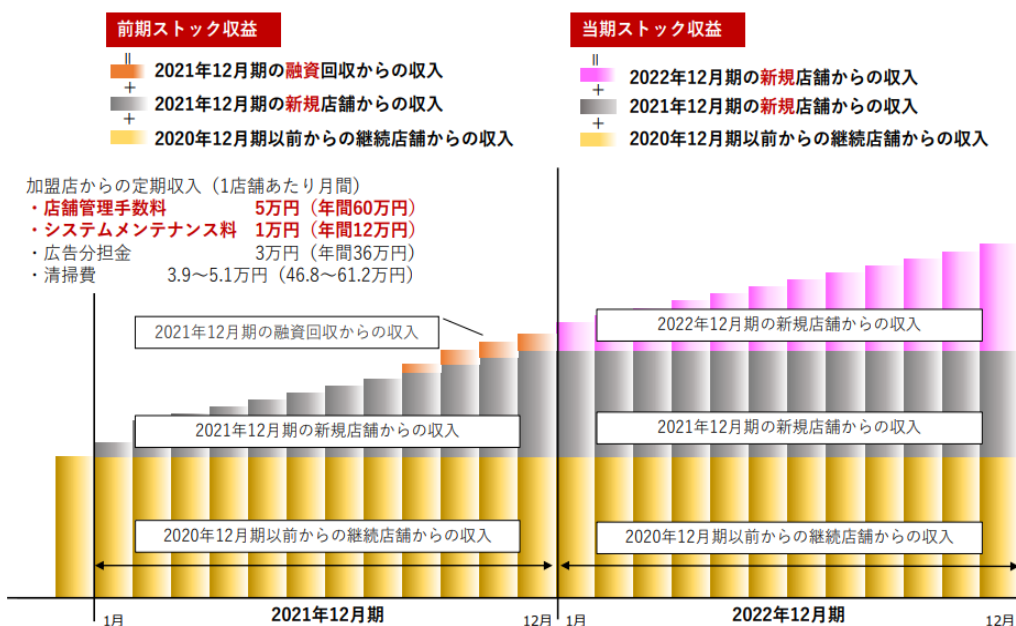
また、2020年4月にはコインランドリー用スマホ決済アプリ「WASHハウスアプリ」をリリースした。

同アプリは、「プラットフォームとしてのコインランドリー事業」を強化することを目的とし、キャッシュレス決済機能やお得なクーポンなどの情報配信機能を搭載したもので、2020年5月末にWASHハウス全店舗への導入を完了した。

他にも多種多様な業種とのコラボレーションを生み出す機能を組み込んでおり、ユーザーに対して、生活に密着した有意義な情報を届けたり、利便性が高いサービスを提供したりすることで今後もユーザーに必要とされる店舗作りに取り組んでいく考えだ。

### ③ストック型の安定した収益構造

店舗運営部門における売上高は、1店舗あたり月額で店舗管理手数料 5万円、システムメンテナンス料 1万円、広告分担金 3万円、清掃費約 4万円等から成っており、合計約 13万円/月。



(同社資料より)

このように、店舗運営部門売上高は、その期以前からの継続店舗からの売上高をベースに、その期中の新規店舗からの売上高がオンされるという形で、期を追うごとに着実にストックが積み上がっていく。

一方、現在まで事業不振による閉店はゼロという実績が示す通り加盟店の満足度は極めて高く、店舗数が減少する可能性は低い。

WASHHOUSE フィナンシャルからの収入もストック型収益であり、同社の安定した収益構造は一段と強固なものとなっている。

#### ④業界健全化に向けた取り組み

成長が続くコインランドリー市場ではあるが、児玉社長によれば課題も山積しているのが現状だという。

その一つが法令順守の問題。

例えば、コインランドリーは乾燥機で大量のガスを使用するため安全性の観点から排気ダクトの材質や取り付け方などが消防法や建築基準法などで詳細に規定されているが、実態は違法な設置が多く見られるという。

また、コインランドリー業者の中には差別化を図り、ユーザーにアピールするために「洗濯代行サービス」を謳っているものもあるが、クリーニング業法に抵触し違法である可能性が極めて高い店舗が多い。

1950年に施行されたクリーニング業法は、国民の公衆衛生を保護する観点から下記のような規定を設けている。

#### (クリーニング業法 抜粋)

条項	条文	意味
第2条 2	この法律で「営業者」とはクリーニング業を営む者(洗たくをしないで洗たく物の受取及び引渡しをすることを営業とする者を含む。)をいう。	手たたみを行う者もクリーニング業営業者となる。
3	この法律で「クリーニング師」とは、第六条に規定する免許を受けた者をいう。	クリーニング業を行うにはクリーニング師の免許を取らなければならない。
4	この法律で「クリーニング所」とは、洗たく物の処理又は受取及び引渡しのための営業者の施設をいう。	クリーニング所を開設する時は、都道府県知事に届出をしなければならぬ。また、クリーニング所は、都道府県知事の使用前の検査確認を受けなければ使用してはならない。クリーニング所には、クリーニング師を置かなくてはならない。

同法の趣旨や運用を要約すると意味するところは以下の通りとなる。

\* コインランドリー業者がクリーニング師の免許を取得しても、クリーニング所ではないコインランドリー施設で洗濯物の出し入れ、たたみ仕上げ等のサービスを行うことはできない。

\* コインランドリー施設として届け出た施設内の洗濯・乾燥機はクリーニング業営業者が使用するためのものであり、衛生上の観点から他者(コインランドリーの場合のユーザー)に利用させることはできない。

こうした法律があるにもかかわらず、保健所からの指導を逃れるために、店内にカウンターを設けて、その中に洗濯機を設置し、「この洗濯機で洗濯しています。」と説明しながらも、実際にはその洗濯機を使わず、カウンターから外に出てクリーニング所として届け出していないコインランドリー機器でユーザーの洗濯物を預かって洗濯したり、手たたみサービスを行ったりしているケースも見られるという。

こうした状況に対し児玉社長は、コインランドリーの利用を普及促進させるためには、自社においては「安心・安全・清潔」なコインランドリー作り等に取り組むと共に、業界の健全化を進めることが不可欠と考え、一般社団法人全国コインランドリー管理業協会を2003年12月に設立した。

同協会は、法令等に準拠した設備と衛生管理についての運営基準を定め、現時点では同社の直営店及びFCオーナーの加盟店が店舗単位で加入しており、業界の健全化と一般消費者への啓蒙活動(コインランドリー利用の有用性告知など)を担っている。



## 2. 2022年12月期決算概要

### (1)業績概要(累計)

	21/12期	構成比	22/12期	構成比	前年同期比
売上高	2,132	100.0%	1,921	100.0%	-9.9%
売上総利益	626	29.4%	668	34.8%	6.8%
販管費	767	36.0%	723	37.7%	-5.7%
営業利益	-140	-6.6%	-54	-2.9%	-
経常利益	-142	-6.7%	61	3.2%	-
四半期純利益	-176	-8.3%	11	0.6%	-

\*単位:百万円。

### 減収・赤字縮小

売上高は前年同期比9.9%減の19億21百万円。

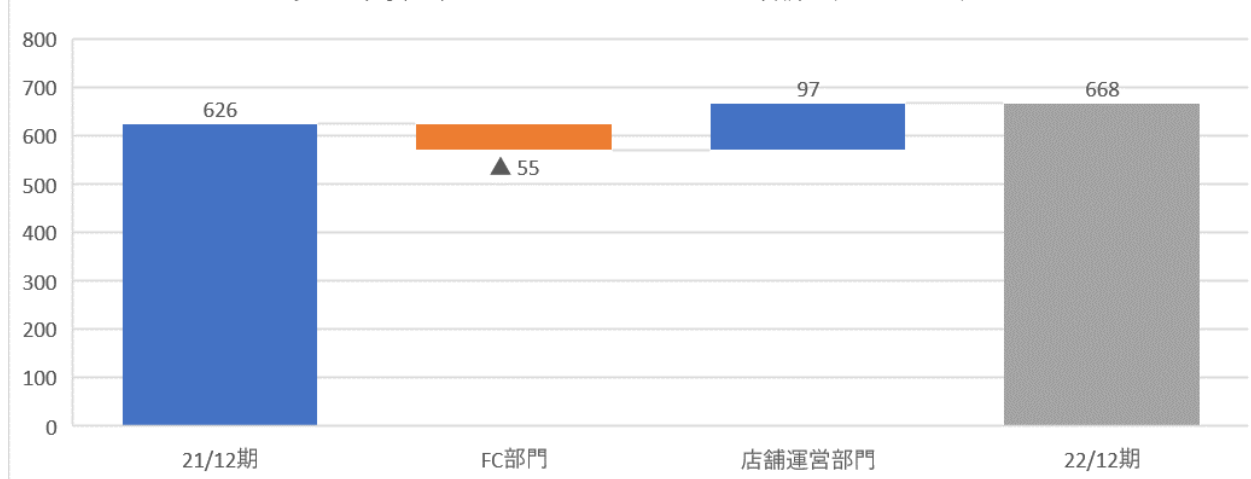
FC部門の新規出店は6店舗出店。売上総利益はFC店及び管理店舗の減少があったものの、洗濯一体型機器の導入にともなう「WASHハウスコインランドリーシステム一式」の利益率向上等により同6.7%増。販管費は経費抑制効果及び広告の一部内製化等により5.7%減。営業損益は54百万円の赤字となったものの同86百万円改善した。なお、経常利益が61百万円の黒字になったのは、店舗売却益や助成金収入等を計上したため。

### (2)部門別動向

	21/12期	構成比	22/12期	構成比	前年同期比
売上高					
FC部門	464	21.8%	309	16.1%	-33.3%
店舗運営部門	1,667	78.2%	1,612	83.9%	-3.3%
合計	2,132	100.0%	1,921	100.0%	-9.9%
売上総利益					
FC部門	145	6.8%	90	4.7%	-37.9%
店舗運営部門	480	22.5%	577	30.0%	20.2%
合計	626	29.4%	668	34.8%	6.7%

\*単位:百万円。売上総利益の構成比は売上総利益率。

売上高総利益のセグメント別増減 (単位:百万円)



\*株式会社インベストメントブリッジが開示資料を基に作成。

### ① FC部門

FC店舗数の新規出店は、期中増減数は19店舗減少で、2022年12月末のFC店舗数は553店舗。

新規出店が6店舗あったものの、オーナー事情及び契約満了並びに土地の収用により退店25店舗あったため、減収・減益。店舗の減少が響き売上総利益率は2.0ポイント悪化。

## ② 店舗運営部門

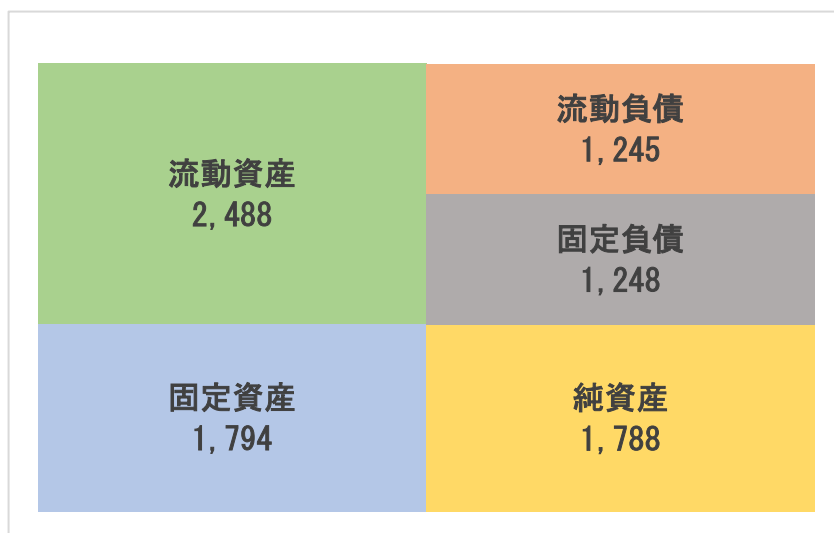
直営店舗数はFC店の5店舗が直営化したものの5店舗の売却もあり期中増減数は変わらなかったものの、管理店舗数が減少したことから売上が前年同期比3.3%減。しかし、売上総利益率は経費抑制効果及び広告の一部内製化等により増益。売上総利益率は7.0ポイント上昇。

## (3) 財務状態とキャッシュフロー

### ◎主要BS

	21年12月末	22年12月末		21年12月末	22年12月末
流動資産	2,097	2,488	流動負債	906	1,245
現預金	932	1,097	預り金	372	406
売上債権	117	124	固定負債	1,334	1,248
営業貸付金	634	969	預り保証金	825	798
固定資産	1,859	1,794	借入金残高	645	865
有形固定資産	1,334	1,251	負債合計	2,241	2,494
無形固定資産	108	132	純資産	1,715	1,788
投資その他の資産	415	409	株主資本	1,624	1,688
資産合計	3,957	4,282	負債純資産合計	3,957	4,282

\*単位: 百万円



\*株式会社インベストメントブリッジが開示資料を基に作成。

現預金の増加や、営業貸付金の増加等で流動資産は前期末に比べ3億91百万円増加。直営店舗減等による有形固定資産の減少で固定資産は同65百万円減少したものの、資産合計は同3億25百万円増加し42億82百万円となった。

借入金残高は増加から、負債合計は同2億53百万円増加し24億94百万円。

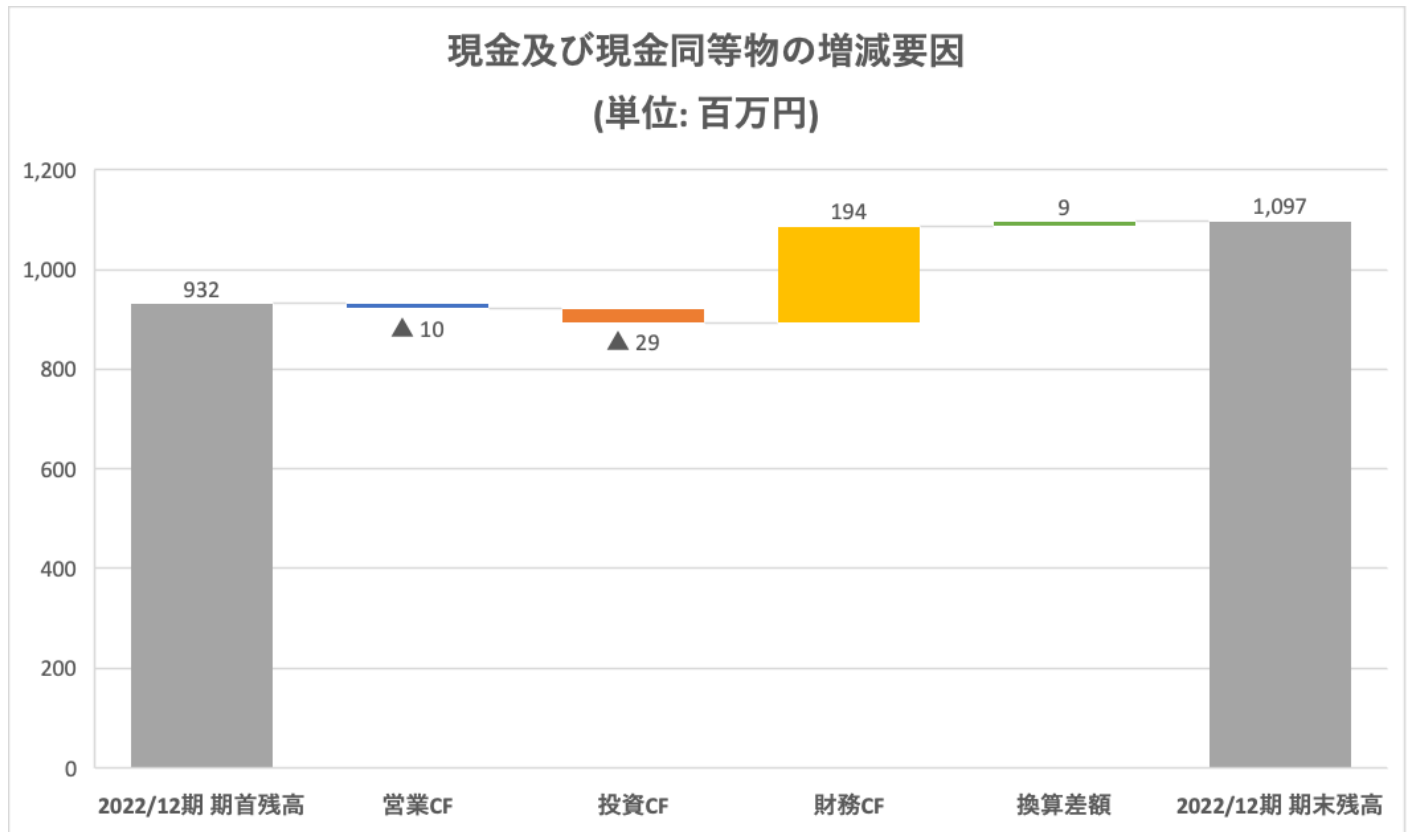
利益剰余金のマイナス幅縮小で純資産は同73百万円増加し17億88百万円。

この結果自己資本比率は前期末比1.5ポイント悪化し40.0%となった。

## ◎キャッシュフロー

	21/12 月期	22/12 月期	増減
営業 CF	-30	-10	+20
投資 CF	-198	-29	+169
フリーCF	-228	-39	+189
財務 CF	-70	194	+264
現金同等物残高	932	1,097	+165

\*単位:百万円。



\*株式会社インベストメントブリッジが開示資料を基に作成。

有形固定資産の売却や、有形固定資産取得減などによりなどにより投資CFやフリーCFもマイナス幅は縮小。長短借入金の増加により財務CFが増加。キャッシュポジションは改善した。

## 3. 2023年12月期業績予想

## 連結業績予想について

	22/12 期	構成比	23/12 期予	構成比	前期比
売上高	1,921	100.0%	2,481	100.0%	+29.1%
売上総利益	668	34.8%	-	-	-
販管費	723	37.6%	-	-	-
営業損益	-54	-2.9%	54	2.2%	-
経常損益	61	3.2%	53	2.2%	-12.0%
四半期純損益	11	0.6%	47	1.9%	+303.5%

\*単位:百万円。

23年12月期の売上高が前期比29.1%増の24億81百万円、営業利益が同1億8百万円増の54百万円の黒字に転換する見通し。FC部門の新規出店は九州を中心に35店舗の出店を計画。引き続きWASHハウスアプリでの広告事業や洗剤の自

社生産などの「コインランドリー事業プラットフォーム」の強化を進め収益構造の改善に注力する。経常利益が減益予想なのは前期に計上した店舗売却益や助成金収入などを見込んでいないため。なお配当は前期に続き見送られる。

## 4. トピックス

### ◎2022 までを振り返って

2019年: WASHHOUSE(Tailand)設立

WASHHOUSE(Shandong)設立

2020年: コロナ第一波 中国・タイへ渡航できない状況

×オリジナル洗濯機・乾燥機

×タイ・中国での出店

○WASHハウスアプリ リリース

○広告事業

2021年: ○洗剤工場落成

2023年: 3月には中国への渡航の可能性拡大

### ◎最大のテーマ:オリジナル洗濯機・乾燥機の完成を目指す

コロナの影響でできなかったこと。

- ・オリジナル洗濯機・乾燥機の自社製造
- ・店舗全体のサイネージ化により広告の回数を増やす。
- ・中国・タイだけでなく日本国内での新規出店戦略にまで影響

(同社資料より)

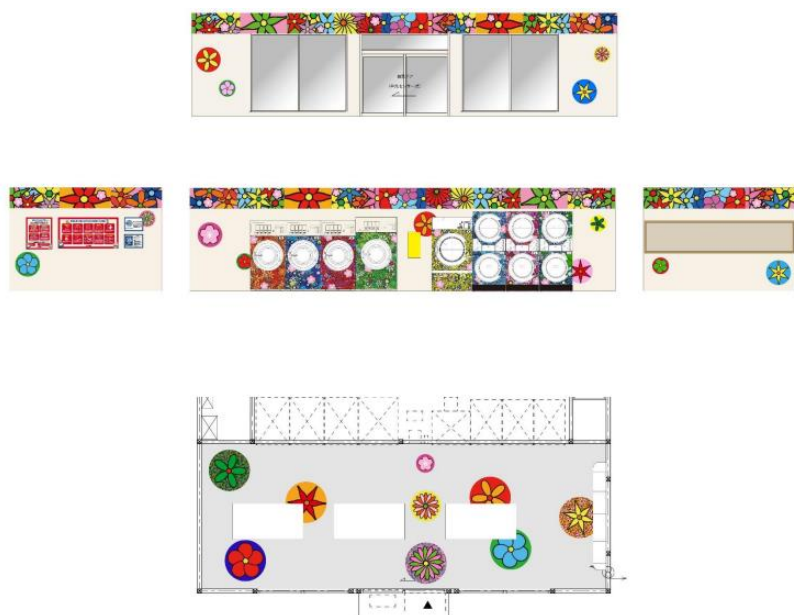
できたこと

- ・アプリ開発(携帯電話決済、広告事業開始!)
- ・特許取得! 基幹システム開発!
- ・洗剤・柔軟剤工場
- ・無料化実験の実施!

### 1. 変化に対応するためWASHハウスパッケージや出店コストの見直し

当初7年以内の投資回収で設計したプランが、地域の違い、人件費の高騰に加え、建築・設備コストの上昇により4,000万円以上に→出店コストを3,150万円まで圧縮。

- ① 洗濯・乾燥機器のラインナップの見直し
- ② 店内装備の見直し
- ③ 内外装の見直し→商品やキャンペーンのポスター等、店内を使ったPRも可能。また、アプリと店舗で立体的なキャンペーンPRが可能。



(同社資料より)

2. ISDN、ADSLの時代から常時接続の web 環境へ携帯電話からモバイルやタブレット端末の普及により大きく通信や決済環境が変化してきた。タッチパネルは新たな媒体を創る。



(同社資料より)

3. モバイル決済等の普及等を図りながらソフトウェアにおいては先行して対応してきた。

全国のコインランドリーWASHハウス 全店舗で利用可能。

キャッシュレス決済はもちろん、お得なクーポンやアプリ割引、領収書発行や、残り時間の表示、お洗濯終了お知らせ機能など、複数の便利機能が利用可能。

硬貨を使用することなく、キャッシュレスで決済可能(VISA やマスター、PayPay、キャリア決済など現在 11 種類に対応)

洗濯が終了したら PUSH 通知でお知らせ

BRIDGE REPORT



洗濯・乾燥の待ち時間に必ずみられるアプリ画面で情報発信  
WASHハウスアプリを使用したユーザーに4回の広告配信チャンスがある。

- ・動画・静止画に対応
  - ・複数の素材を配信
  - ・リンク先変更
  - ・エリア、年齢層、性別など細かいセグメント分けも可能
- 一般的なディスプレイ広告のクリック率 0.1%~0.7%※に対して実績値 1.3%~3.4%と高いクリック率を実現

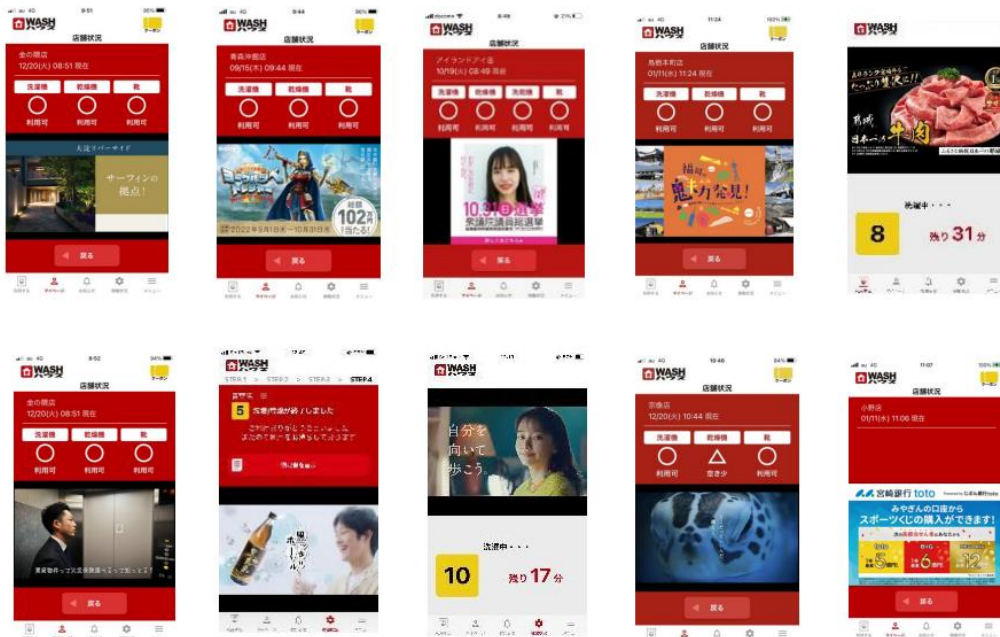
○購買行動エリアの拡大

女性のキャリア進出など時代の変化から、大型寝具のみならず日常の洗濯物をコインランドリーで洗濯をする人が増加。貴重な時間を有意義に過ごすために、『洗濯の待ち時間に○○』という新たな行動パターンが生まれている。

例:『洗濯の待ち時間にスーパーでちょっとお買い物』など  
『洗濯の待ち時間に○○』という購買行動の流れにのってアプローチ。

○掲載例

コインランドリー利用者の生活シーンに合わせ、様々なスポンサーが参加。



(同社資料より)

OPUSH 通知広告

アプリ内広告と合わせて使用することでユーザーのリーチ力がアップ。

洗濯終了を PUSH 通知でお知らせするアプリのため通知を ON に設定しているアプリ利用者が多いのが特徴。

例:食品 EC サイト施策の場合:1日間の実施で1回プッシュ告知使用

(同社資料より)

#### ○クーポン配信

ランドリーの待ち時間を活用した来店誘導を実施。

クーポン広告も配信可能。通常はアプリ決済をすると即配信→店舗の利用者増を狙う。

例:ホームセンターとの共同企画を実施した際には、クーポン利用率 80.3%という結果に。

## 5. 今後の注目点

同社は 22 年 12 月期を WASH ハウスアプリにより収益構造が変わる年との見方に変わりなく、引き続き注目したい。2023 年 3 月には WASH ハウスアプリのダウンロード数が 34 万を突破、コインランドリー待ち時間などを活用したアプリ広告の効果も出始めている。クーポン利用率 80.3%と高い。同社は、さらに「WASHハウスパッケージ」と店舗設計の大幅見直しによる収益改善効果にも期待したい。

## <参考:コーポレート・ガバナンスについて>

### ◎組織形態、取締役、監査役の構成

組織形態	監査役設置会社
取締役	6名、うち社外1名
監査役	3名、うち社外2名

### ◎コーポレート・ガバナンス報告書

最終更新日:2023年3月30日

#### <基本的な考え方>

当社は、法令を遵守し、公正かつ透明性のある企業活動を推進し、会社の成長を通じて地域社会に貢献するとともに、企業を取り巻く株主、顧客、従業員、取引先、地域社会等、全てのステークホルダー(利害関係者)からの信頼が得られる企業であるよう努め、将来に向けグローバルな事業活動を展開していく方針であります。

また、経営の透明性と公正性の向上および環境変化への機敏な対応と競争力の強化を目指して、当社の成長に応じたコーポレート・ガバナンス体制の構築に努め、企業価値の最大化を目指してまいります。

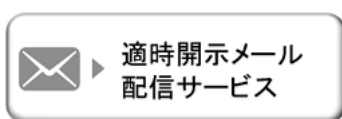
#### <実施しない主な原則とその理由>

「基本原則の全てを実施してまいります」と記述している。

本レポートは、情報提供を目的としたものであり、投資活動を勧誘又は誘引を意図するものではなく、投資等についてのいかなる助言をも提供するものではありません。また、本レポートに掲載された情報は、当社が信頼できると判断した情報源から入手したものです。本レポートに掲載されている情報又は見解の正確性、完全性又は妥当性について保証するものではなく、また、本レポート及び本レポートから得た情報を利用したことにより発生するいかなる費用又は損害等の一切についても責任を負うものではありません。本レポートに関する一切の権利は、当社に帰属します。なお、本レポートの内容等につきましては今後予告無く変更される場合があります。投資にあたっての決定は、ご自身の判断でなされますようお願い申し上げます。

Copyright(C) Investment Bridge Co.,Ltd. All Rights Reserved.

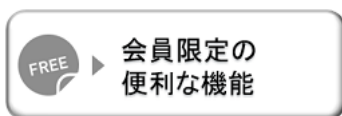
ブリッジレポート(WASHハウス:6537)のバックナンバー及びブリッジサロン(IRセミナー)の内容は、[www.bridge-salon.jp/](http://www.bridge-salon.jp/) でご覧になれます。



適時開示メール  
配信サービス

同社の適時開示情報の他、レポート発行時にメールでお知らせいたします。

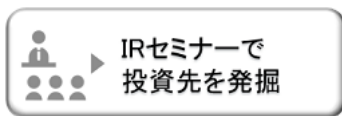
[>> ご登録はこちらから](#)



会員限定の  
便利な機能

ブリッジレポートが掲載されているブリッジサロンに会員登録頂くと、株式投資に役立つ様々な便利機能をご利用いただけます。

[>> 詳細はこちらから](#)



IRセミナーで  
投資先を発掘

投資家向けIRセミナー「ブリッジサロン」にお越しいただくと、様々な企業トップに出逢うことができます。

[>> 開催一覧はこちらから](#)