

LINE友だち
限定コンテンツ



米国株投資 ガイドブック

今注目したい、アメリカの
おすすめ高配当株やお得な証券会社、
インカムゲイン狙いの方におススメの
投資方法を分かりやすく解説していきます。



いろはに投資

当サイトの内容、テキスト、画像等の無断転載・無断使用を固く禁じます。
また、まとめサイト等への引用も禁じます。

Copyright(C) Investment Bridge Co.,Ltd. All Rights Reserved.

目次

アメリカの主な株式市場	03
日本株と米国株の違い	06
米国株に影響を与える主な要因	11
代表的な株価指数	16
現状の為替相場と米国株	17
米国株の購入方法	21
米国株投資におすすめの証券会社	25



アメリカの 主な株式市場

アメリカには
ニューヨーク証券取引所 (NYSE)
ナスダック (NASDAQ)
という、2つの代表的な株式市場があります。

アメリカの
主な株式市場

①NYSE



NYSEは世界最大の証券取引所で、「ビッグ・ボード(Big Board)」とも呼ばれます。

ロンドン取引所に次いで2番目に古い証券取引所であり、**上場審査が世界で最も厳しいとされています。**

今までNYSEでは、歴史の長い大企業が中心に上場していましたが、**近年では新興IT企業も名を連ねるようになりました。**

NYSEの主な上場銘柄

- CocaCola
- Goldman Sachs (ゴールドマン・サックス)
- Walmart
- Twitter
- Alibaba
- マンチェスター・ユナイテッド
- Salesforce
- ソニー*
- トヨタ*
- 三菱UFJフィナンシャル・グループ*

*米国預託証券 (ADR)を発行する方式で上場しています。



アメリカの
主な株式市場

②NASDAQ

全米証券業協会が運営している株式市場の名称で、**世界初の電子株式市場**としても知られています。

「National Association of Securities Dealers Automated Quotations」の頭文字をとり、NASDAQ（ナスダック）と呼ばれています。

NASDAQは、**世界最大の新興企業向け株式市場**です。MicrosoftやApple、Metaなど、ハイテク関連やインターネット関連の新興企業が上場しています。

NASDAQの主な上場銘柄

- Apple
- Alphabet
- Microsoft
- Meta
- Tesla
- Netflix
- airbnb
- 日産自動車*
- 任天堂*
- Kura Sushi USA

*米国預託証券（ADR）を発行する方式で上場しています。

日本株と米国株の違い

日本株と米国株はどのような違いがあるのでしょうか。
主な相違点は以下の5つです。

1 取引時間の違い

2 年間の配当頻度

3 ストップ安・ストップ高

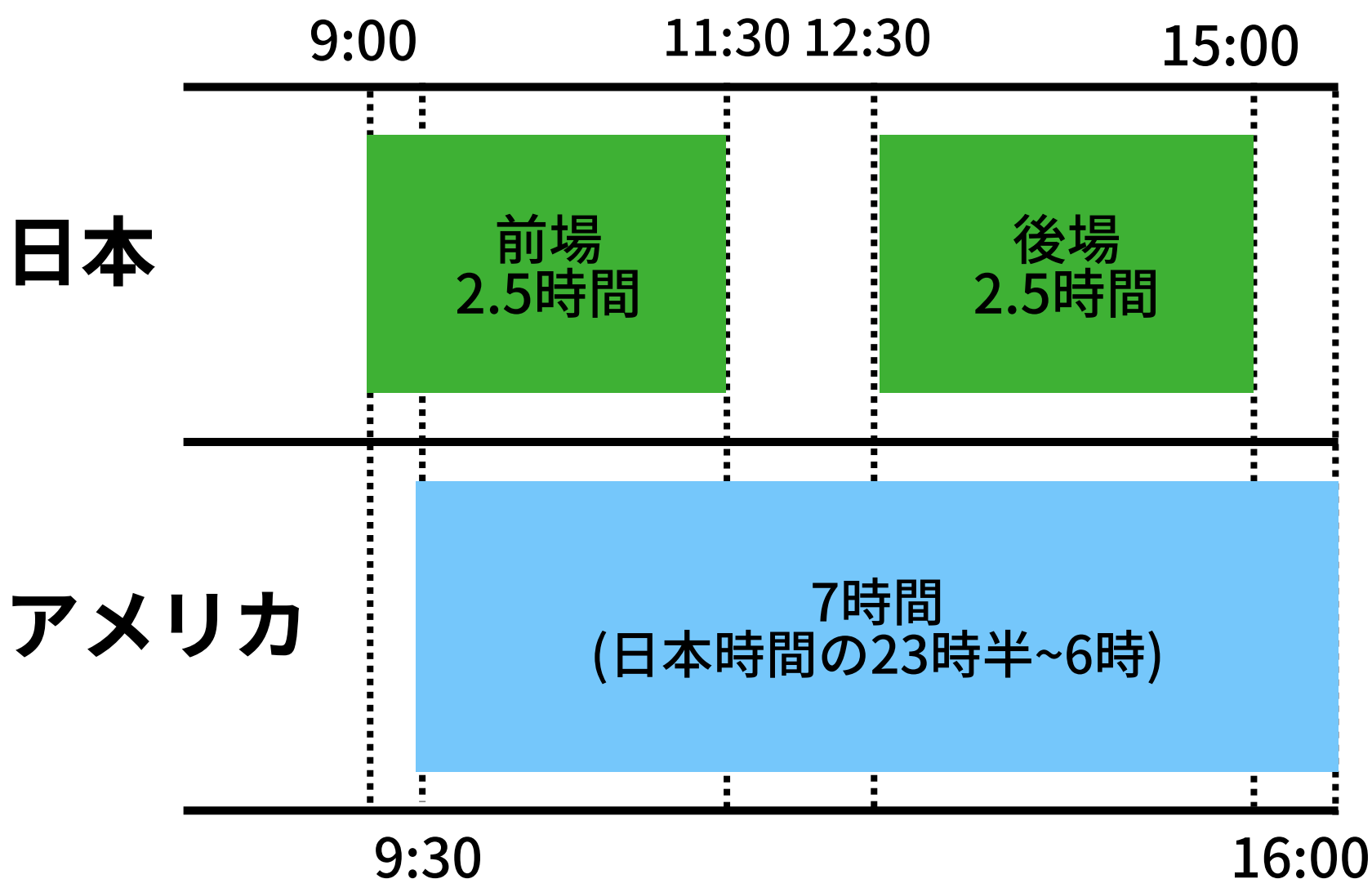
4 購入株数

5 為替リスク

日本株と米国株の違い

1 取引時間の違い

日本は9:00-11:30、12:30-15:00の合計5時間、昼休みがあるのに対し、アメリカの取引時間は**9:30~16:00**で、お昼休みはありません。これを日本時間に直すと、23:30~翌朝6:00（サマータイム：22:30~翌5:00）となります。



日本株と米国株の違い

2 年間の配当頻度

アメリカでは、日本企業のように株主優待で還元している企業は極少数で、その代わりに年4回など**配当回数が多い**傾向があります。

3 ストップ安・ストップ高

日本の株式市場では、1日で変動出来る株価の範囲が決まっています。

しかし、米国市場ではストップ安・ストップ高のルールはありません。

その代わりに、「**サーキットブレーカー制度**」という市場において想定外の価格変動が起きた時に、全ての株式売買を一旦中断させたり、株価の上下する値幅を制限する制度を導入しています。

日本株と米国株の違い

4 購入株数

日本株は、基本的に100株単位でしか購入できないのに対し、米国株式では**1株から購入が可能**です。

つまり、株価がそのまま投資金額になるのです。

	トヨタ自動車	apple. inc,
最低投資金額	約20万3,648円	約3万4,950円

*2022年9月7日時点の株価を基に計算。

5 為替リスク

米国株を取引するとき、為替の値動き（日本円対米ドル）によって投資額が変動する**為替リスク**があります。

そのため、保有していた米国株を売ろうとする場合に、為替リスクによって、思わぬ損失になる可能性もあります。

米国株の売買は、株価だけでなく為替レートにも十分注意が必要です。

日本株と米国株の違い 早見表

	日本株	米国株
取引単位	原則100株～	1株～
取引時間 (日本時間)	【東証】 9:00～11:30 12:30～15:00	【冬時間】 23:30～翌6:00 【夏時間】 22:30～翌5:00
ストップ安 ・ ストップ高	あり	なし
年間 配当回数	年1回 or 2回 が多い	年4回が多い
為替リスク	なし	あり

[【記事まとめ】米国株投資で
知っておきたい知識4選](#)



クリックで記事を読めます

米国株に影響を与える 要因とは？

米国株の株価は、業績予測といった個別の情報だけでなく、アメリカ経済の動向やその将来予測も織り込んで上昇・下落します。

今回は以下の3つをご紹介します。

消費者
物価指数
(CPI)

米国金利

地政学
リスク

①消費者物価指数（CPI）

インフレやデフレを測るための経済指標で、中央銀行による金融政策の基準・評価指標に使われています。

FRB（米連邦準備理事会）は、「物価の安定に適切な水準」として**2%を目標**に掲げています。毎月13日前後に前月のCPIが公表されます。

2022年のアメリカCPI

	7月 結果	7月 市場予想	8月 結果	8月 市場予想
CPI (総合)	8.5%	8.7%	8.3%	8.1%
コアCPI	5.9%	6.1%	6.3%	6.1%

コアCPI...総合指数から生鮮食品を除いたもの

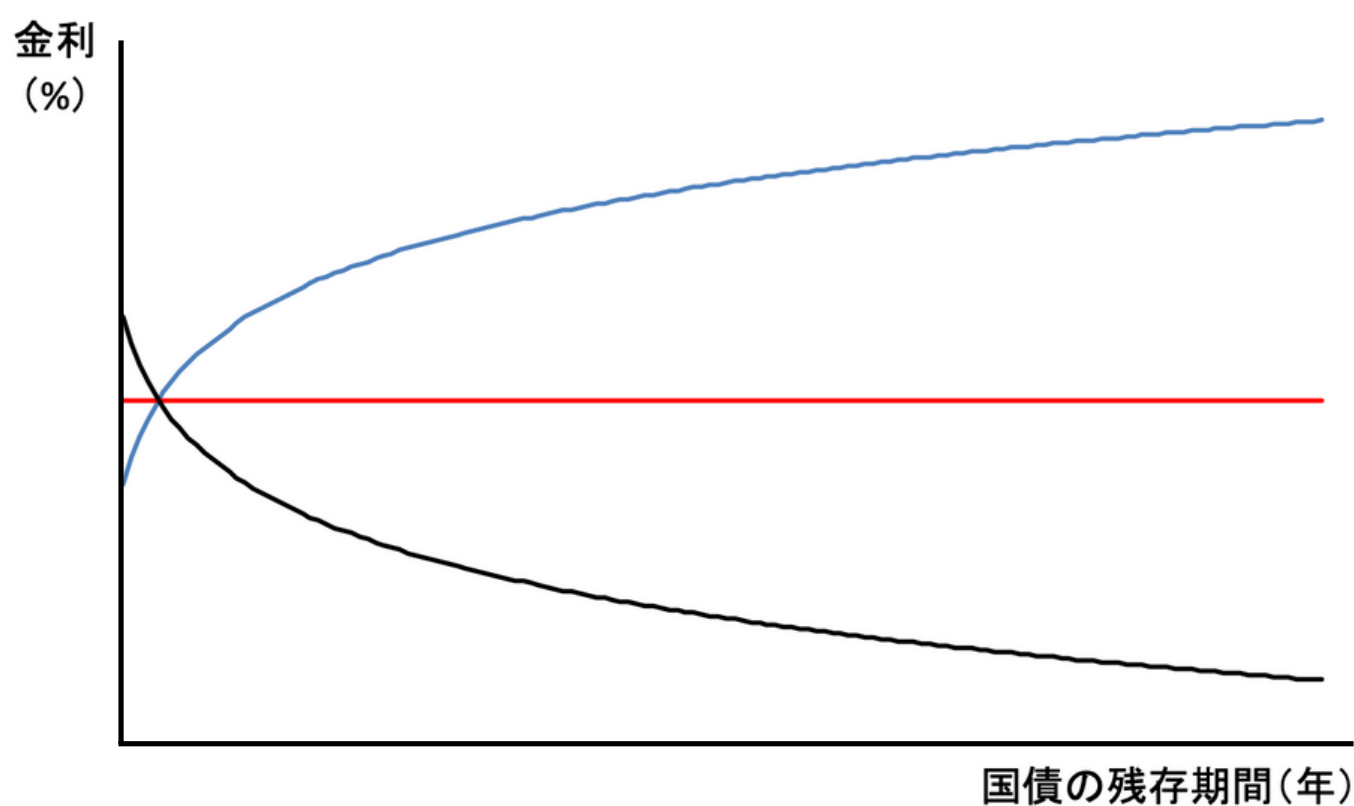
7月のCPIは市場予想よりも低く、直後のナスダック指数やS&P500指数は上昇しました。反対に、8月のCPIは市場予想よりも高く、7月のCPI発表直後とは逆の値動きが見られました。

②米国金利

短期金利は現在の経済状態を、長期金利は市場関係者による将来の経済予測が反映されていると考えられます。

一般的に、2,5,10年債の利回りを短,中,長期金利の目安とすることが多いです。

イールドカーブ(利回り曲線)



—①順イールド —②フラット —③逆イールド

*イールドカーブは、各年数の国債の利回りの推移を表したものです。

①順イールド...通常は、短期債よりも長期債の方がリスクがあるとされ、イールドカーブは右上がりになります。そのため、**順イールドは一般的な状態**だとされます。

②フラット...景気の転換点で現れる形です。現在の米国では、直近での利上げが想定され、フラットと逆イールドの間で揉み合っています。そのため、景気の悪化が懸念されているのです。

③逆イールド...景気悪化～景気回復期に現れる形です。景気の悪化により将来の利下げが予想されると長期金利が下落するため、イールドカーブは右下がりになります。

③地政学リスク

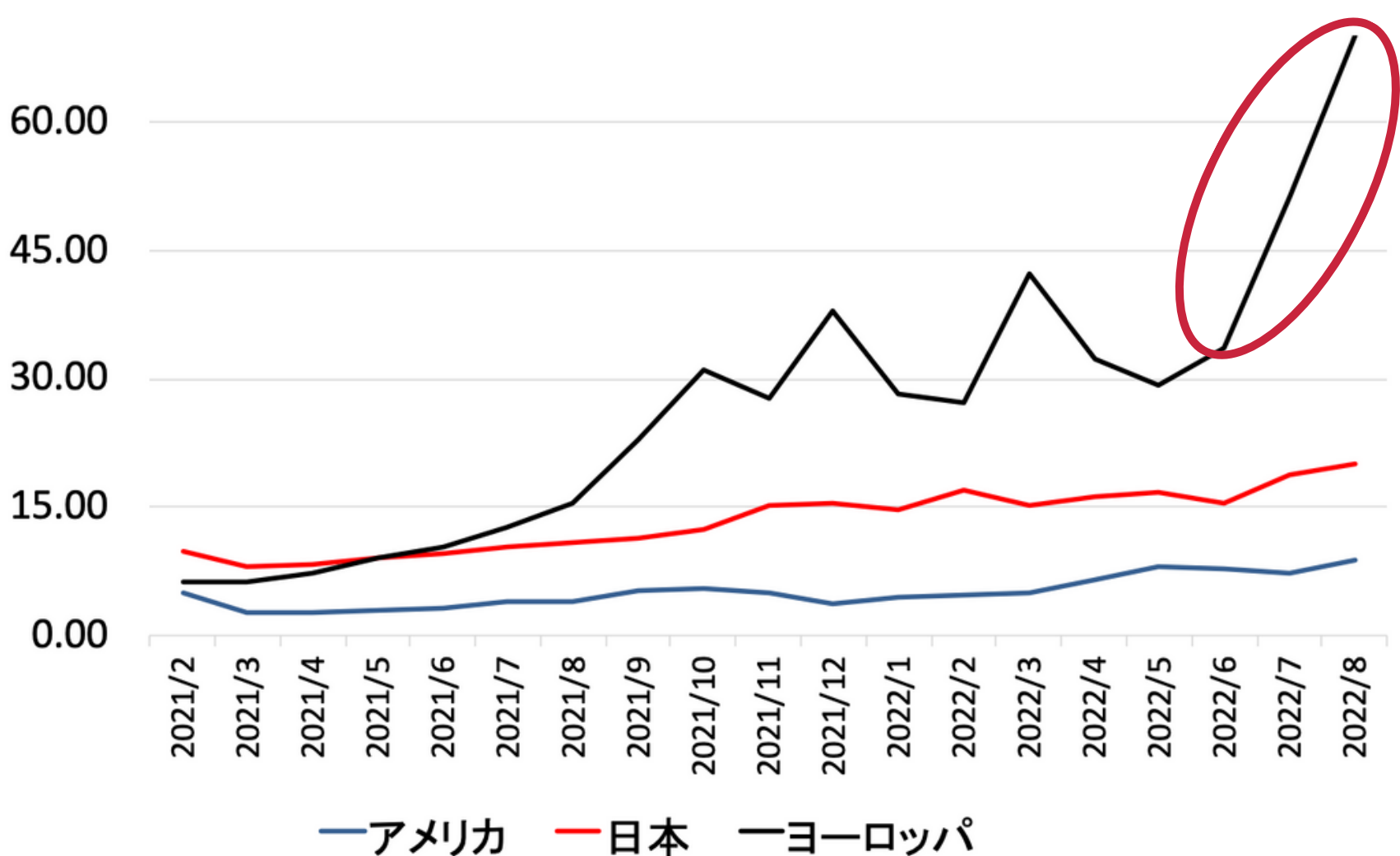
特定地域が抱える政治的、軍事的、社会的な緊張が高まることで、**その地域や関連地域の経済の先行きを不透明にするリスク**のことです。

◆ウクライナ情勢に関わるリスク

ロシアがウクライナへ侵攻した場合、ロシアが生産する原油や天然ガスの海外への供給が減少する可能性が考えられました。

それが、**資源価格の上昇**を引き起こしたと考えられます。

天然ガス価格の推移(単位:USDドル)



こうした資源価格の上昇は、**コストの上昇**という形で様々な企業の業績に**マイナスの影響**を及ぼし、株価を下げると考えられます。

③地政学リスク

◆台湾問題に関わるリスク

中国が台湾へ侵攻する可能性があり、緊張が高まっています。

IC製造が盛んである台湾に外注先を持つ米国企業も多く存在します。台中関係の悪化は、サプライチェーンを脅かすとされ、**製造業関連株などの株価にとって下落圧力となってしまう**。



↑台湾のファウンドリ(半導体製造企業)で業界1位のシェアを持つTSMCは、iPhoneやiPadを販売するAppleのチップの製造を請け負っている他、世界の半導体業界をリードするトップメーカーのインテルについても、一部の製品をTSMCに製造委託することが発表されています。

代表的な株価指数

株価指数によって株式市場の全体感を把握することができるだけでなく、指数連動型の金融商品によって直接投資することも可能です。

米国株で構成される代表的な株価指数として、ナスダック、NYダウ、S&P500があります。

	ナスダック (NASDAQ)	NYダウ	S&P500
銘柄数	3000以上	30	500
特徴	時価総額の大きい銘柄の影響を受けやすい	値がさ株の影響を受けやすい	時価総額の大きい銘柄の影響を受けやすい

3つの指数についての詳しい解説は
コチラの記事から！

[ナスダック \(NASDAQ\) とは？
ダウとの違い・投資方法をわかりやすく解説！](#)

[NYダウとは？
今後の見通し予想や過去の推移をわかりやすく解説](#)

[S&P500とは？
投資信託/ETFやチャートと共にわかりやすく解説！](#)

現状の為替相場と 米国株



今の為替状況で米国株に投資するのは
適切なのでしょうか？
過去の経済動向から、
今後の予測も踏まえて
解説します。

ドル円相場の過去推移



1

リーマンショック、東日本大震災などが立て続けに起こり、市場はリスクオフの動きになった。2011年10月には、**過去最高値である75円32銭**を記録。

2

安倍政権に変わり**強力な金融緩和がスタート**。またドル高の影響もあり、一気に円安に。

3

ロシアのウクライナ侵攻が起因して世界的な物価高に。欧米では金融引き締めが始まる中、日銀の黒田総裁は金融緩和の継続を宣言。この差により、**現在歴史的な円安になっている**。

今の為替状況で米国株に投資するのは？

今後のドル円相場

結論

日本と欧米の政策の方向性が揃わない限り、
円安が進行し続ける！

日本 \ 米国	引き締め継続	緩和
引き締め	ドル円相場は落ち着くが、株式市場は下落へ	現在とは逆の状態に、円高が進行
緩和継続	日米の金利差が拡大 今以上に円安が進行	ドル円相場も落ち着き、株価は上昇

!

いろはにワンポイント

日本では2023年4月に日銀の黒田総裁が交代することになっています。

新総裁の立場によっては金融引き締めの可能性もあり、日本株が冬の時代になることも予想されます。

そのため、長期的な視点で米国株への投資を検討してみましょう。

今後のドル円相場

今後のドル円相場には、2つのシナリオが考えられます。二つのシナリオを、アナリストの見解も踏まえ解説します。

- ✓ 欧米がこのまま金融引き締めを**継続**し、
— 日本も金融緩和を続けた場合

FRBのパウエル議長がインフレ抑制に対し強気な姿勢を見せている中、日本では日銀がレートチェックを検討しているなど**強弱判断材料が交差して、揉み合う展開が予想されます。**

テクニカル分析の観点から見ても、144円以上の壁は厚く、何度も跳ね返されている事がわかります。

今後は142円~144円を軸に揉み合う形が予想されます。

- ✓ 欧米がこのあと金融引き締めを**緩和**し、
— 日本は金融緩和を続けた場合

アナリスト予想によると、**依然として米国の金融緩和は先だとする意見が多いです。**

テクニカル分析の観点から見ても、すぐには円高になりませんが、短期間で円安が進行しているため一度円高に転じると急速に円高が進みそうです。



米国株の購入方法！

実際に米国株投資に挑戦したい方のために
実際の投資手法や主な投資商品をご紹介します。

米国株を購入しよう！

つみたてNISAの概要

	投資期間	非課税期間	年間投資額	対象年齢
つみたてNISA	2024年まで	20年間	40万円	20歳以上
一般NISA	2028年まで	5年間	120万円	20歳以上
金融庁改正要望NISA	恒久化	無期限	つみたてNISA 60万円 一般NISA 240万円	つみたてNISAは 未成年に 拡大

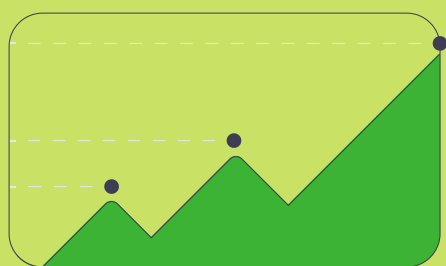
金融庁の改正案は現在討論されており、2022年末には引き上げ幅などを決める予定になっています。

米国株の主な商品

米国株に投資するための主な商品は以下の3つです。

- ・ 個別株
- ・ 投資信託
- ・ ETF

概要と各商品の主要銘柄をご紹介します。



個別株

株式（個別銘柄）投資は、株式会社の発行する「株式」を売買して、配金などを得る投資手法です。

米国株は1株から購入することが可能です。
1社の株を購入するため分散効果はありません。

例

- ・ [Apple株](#)
- ・ [Tesla株](#)

米国株の主な商品

投資信託

多くの投資家から集めた資金を資産運用のプロが投資・運用する金融商品



1円単位での投資が可能なので、初心者でも少額から始めることができます。

また、つみたてNISAに対応している投資信託は多く、長期的な資産形成にオススメです。

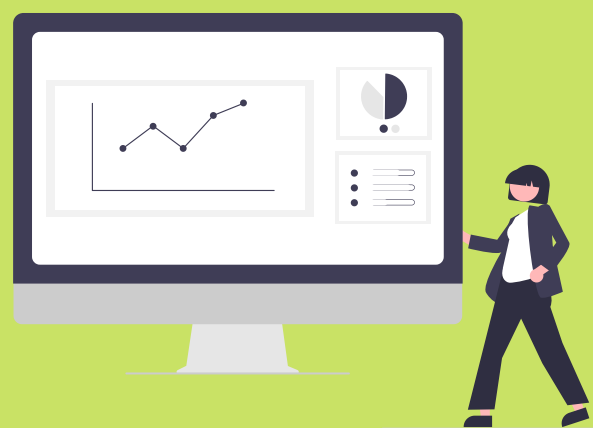
例

[eMAXIS Slim米国株式 \(S&P500\)](#)
[eMAXIS Slim先進国株式](#)

ETF

取引所に上場している投資信託
→つまり、取引時間内であれば自由に売買
することができます。

投資信託に比べ実質的な
保有コストが低い
という点が特徴です。
また、アクティブな取引を
体験してみたい方にもオス
スメです。



例

[バンガード・S&P500 ETF \(VOO\)](#)
[iシェアーズ・コア S&P 500 ETF](#)

米国株投資に おすすめの証券会社

投資家180人に聞いた米国株投資におすすめの証券会社をご紹介します。

↓手数料一覧・取り扱い数一覧表 (各公式サイトへ遷移します)

証券会社	マネックス証券	SBI証券	IG証券	楽天証券	DMM証券
米国株取扱数	4,998件	5,194件	約4,000件	4,955件	1,926件
米国ETF取扱数	351件	342件	(未公表)	363件	185件
取引手数料	約定代金の0.495% (最低0米ドル～上限22米ドル)	約定代金の0.495% (最低0米ドル～上限22米ドル)	最低16.5米ドル	約定代金の0.495% (最低0米ドル～上限22米ドル)	無料
為替手数料	買付時: 無料 売却時: 25銭	25銭	レートに対して0.5%	25銭	25銭

※2022年9月13日時点の情報です

米国株投資にオススメの証券会社

SBI証券

▶ [口座開設はこちら](#)

- 取扱銘柄数が圧倒的
- 日本で唯一貸株制度がある

(保有している米国株式をSBI証券に貸し出すと、金利を受け取れる仕組み)



楽天証券

Rakuten 楽天証券

▶ [口座開設はこちら](#)

- 楽天ポイントを貯められる
→ 取引手数料の1~2%がポイントバック

マネックス証券

▶ [口座開設はこちら](#)

- 上場したばかりの企業にも投資可能
- 株価の上昇幅/下落幅に合わせて、逆指値注文のトリガーとなる価格をリアルタイムで自動修正する「トレールストップ注文」ができる



作成

株式会社 インベストメントブリッジ
いろはに投資編集部



.....

本記事は、情報提供を目的としたものであり、投資活動を勧誘又は誘引を意図するものではなく、投資等についてのいかなる助言をも提供するものではありません。また、本記事に掲載された情報は、当社が信頼できると判断した情報源から入手したものです。当社は、本記事に掲載されている情報又は見解の正確性、完全性又は妥当性について保証するものではなく、また、本記事から得た情報を利用したことにより発生するいかなる費用又は損害等の一切についても責任を負うものではありません。本記事に関する一切の権利は、当社に帰属します。なお、本記事の内容等につきましては今後予告無く変更される場合があります。投資にあたっての決定は、ご自身の判断でなされますようお願い申し上げます。

.....

当サイトの内容、テキスト、画像等の無断転載・無断使用を固く禁じます。
また、まとめサイト等への引用を禁じます。

Copyright(C) Investment Bridge Co.,Ltd. All Rights Reserved.